



## ATTENTION

Toute activité impliquant le mouvement ou la hauteur crée le risque de blessure grave y compris une paralysie permanente ou même la mort, en tombant sur la tête ou d'autres parties du corps. Vous acceptez les risques de blessures graves en utilisant cet équipement.

Cependant, les risques peuvent être réduits en suivant ces règles :

1. Utilisez cet équipement seulement sous la responsabilité d'un entraîneur formé et qualifié.
2. Cet équipement doit être utilisé en association avec des tapis de réception conformes aux normes en vigueur. En cas de doute concernant l'état ou le nombre de tapis, ne pas utiliser cet équipement.
3. Cette barre doit être utilisée avec l'équipement adéquat et par des utilisateurs formés à la pratique de la gymnastique. Toujours sous la responsabilité d'un entraîneur qualifié.
4. Apprenez à connaître vos limites et les limites de cet équipement. Suivez progressivement les techniques d'apprentissage et toujours sous la surveillance un entraîneur.
5. Avant chaque utilisation inspectez l'équipement afin de vérifier la conformité et la sécurité de l'installation. En cas de doute, ne pas utiliser cet appareil et appeler le service de maintenance.
6. Prenez connaissance de la notice dans sa totalité avant toute utilisation.



## OBSERVATION

**L'installation de ce produit doit être impérativement réalisée par une société agréée par le fabricant. Tout défaut d'installation peut avoir des conséquences extrêmement graves pour les utilisateurs ou les personnes à proximité.**

Cet appareil de gymnastique doit être utilisé dans un endroit sec et seulement dans ces conditions.

L'humidité aura un effet négatif sur tous les types de revêtement et matériaux utilisés sur les appareils de gymnastique ce qui peut en réduire la durée de vie.

## NORMES ENVIRONNEMENTALES

Durant le développement d'un produit Spieth et/ou Kassiopé, nous attachons beaucoup d'importance à l'utilisateur, à la performance du produit mais également à l'intégration de l'environnement dans notre processus de conception. Nous sommes certifiés ISO 9001 (management de la qualité) et ISO 14001 (management de l'environnement).

Nous utilisons des matériaux éco-responsables comme le bois issu de forêt durablement et responsablement gérée ou le PVC de nos fournisseurs qui est certifié sans phtalates. Nous nous mobilisons pour réduire notre impact environnemental, et nous mettons en place des mesures pour diminuer notre consommation d'énergie.

Spieth et Kassiopé sont conscients de leurs responsabilités environnementales et sociales. Ils s'engagent et supportent plusieurs projets : en donnant une seconde vie aux équipements anciens et en les proposant à des clubs ayant des moyens limités ou en promouvant l'activité sportive notamment chez les jeunes.



## NORMES TECHNIQUES

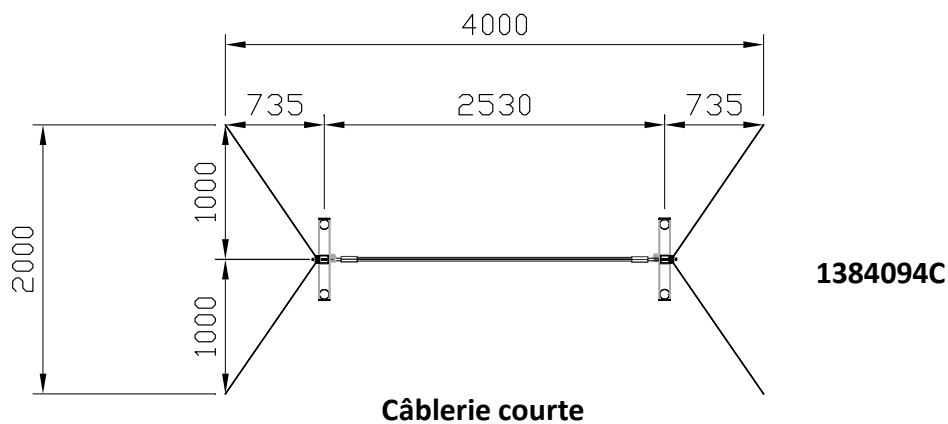
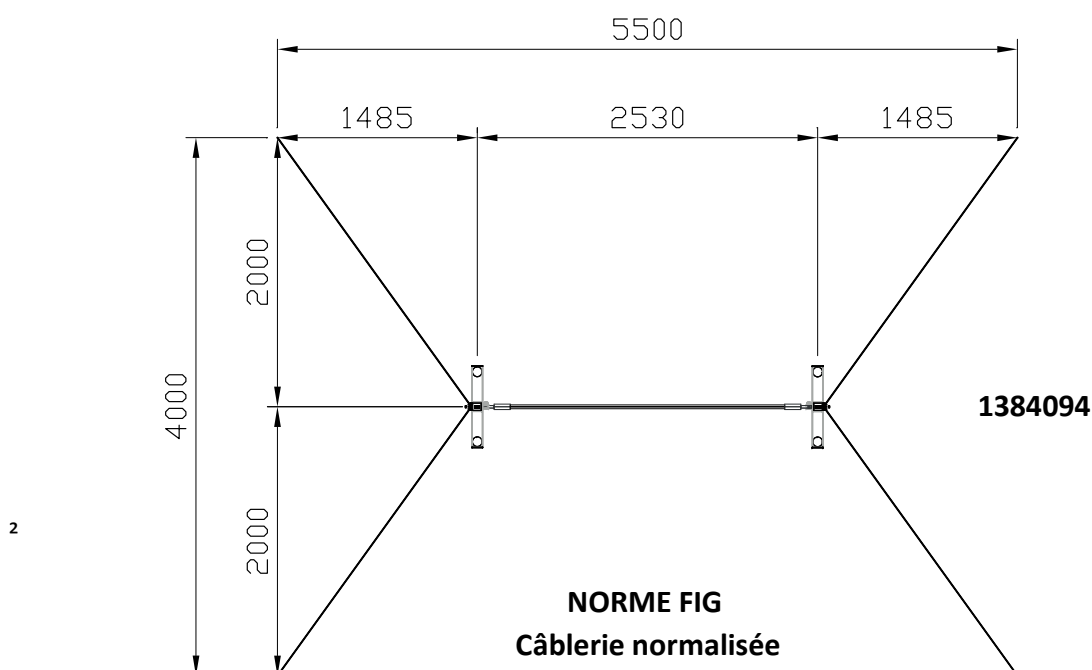
Cet agrès répond aux exigences de la norme **NF EN 913 « Matériel de gymnastique - Exigences générales de sécurité et méthodes d'essai »** et de **NF EN 12197 « Matériel de gymnastique - Barres fixes - Exigences de sécurité et méthodes d'essai »**

Conformément à la norme **NF S52-400 « Équipements de jeux - Points de fixation des matériels sportifs à leurs supports - Exigences fonctionnelles et de sécurité, méthodes d'essai »** il est recommandé d'effectuer un contrôle de routine avant chaque utilisation et de procéder à une vérification complète annuellement ou semestriellement.

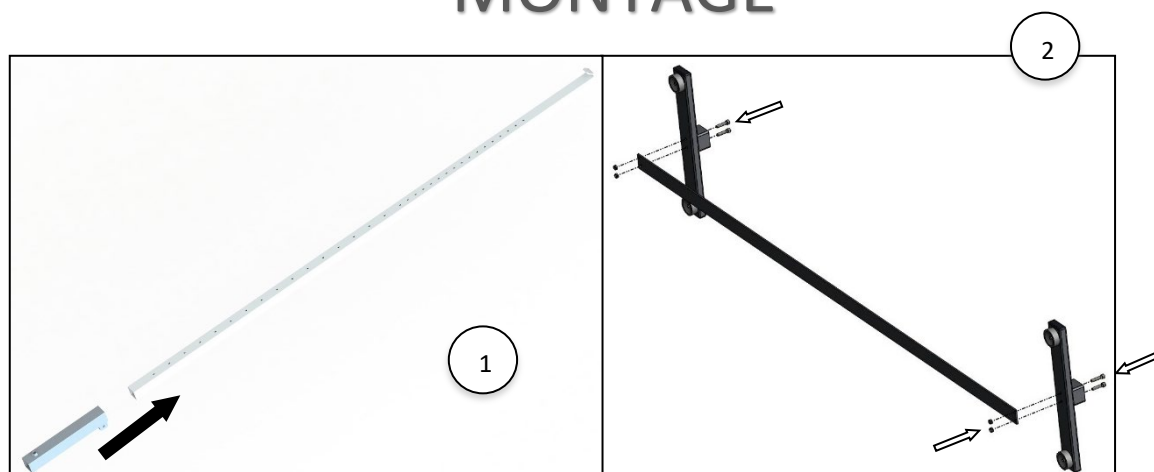
# COLISAGE

	1 palette	1 carton	1 carton	Nombre de colis
Référence	1384094/1	1384094/2	1805A	
1384094	300x100x 40 cm	1	0	2
1384094C	50x50x10 cm	0	1	2

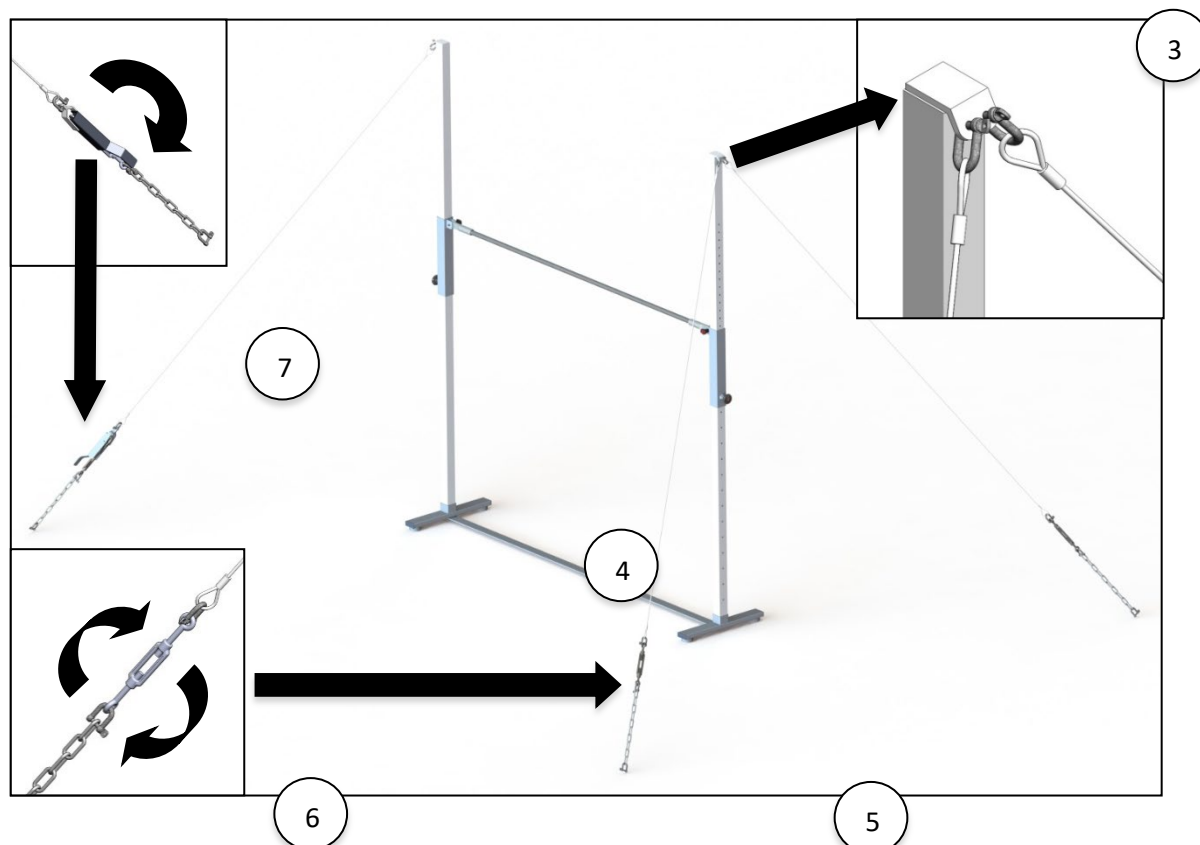
## ENCOMBREMENT



## MONTAGE

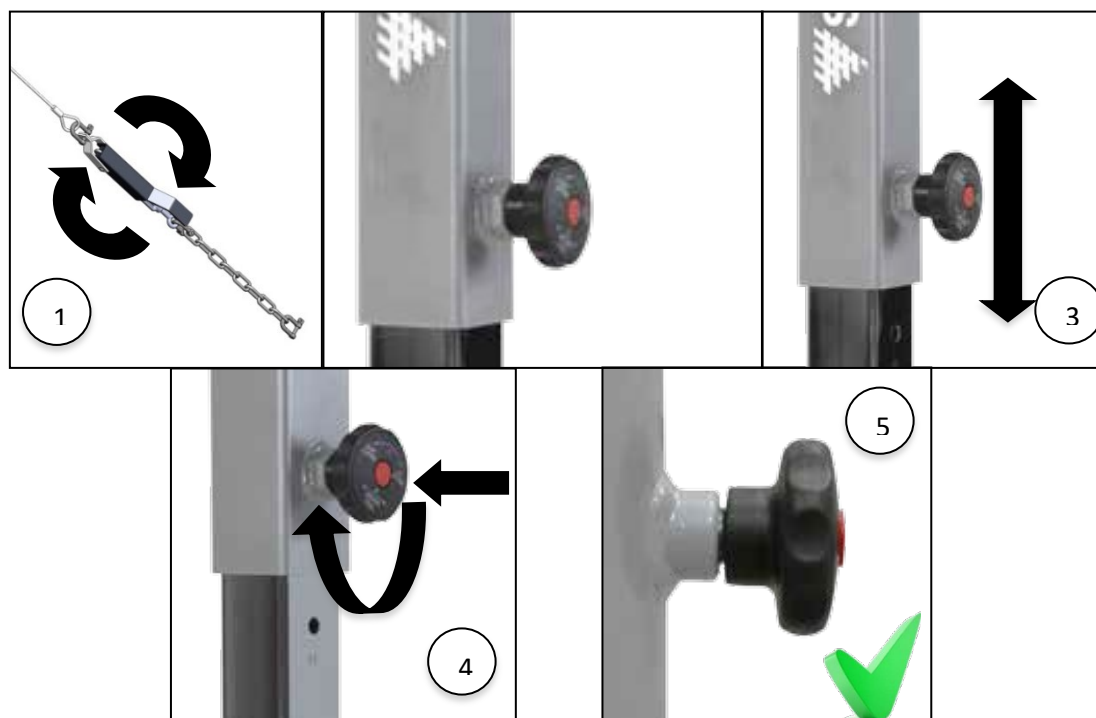


- 1) Insérer les coulisseaux de couleur gris dans les poteaux carrés chromés.
- 2) Visser la barre plate en acier sous les pieds avec la visserie fourni (4 vis CHC et 4 écrous de 10 mm).



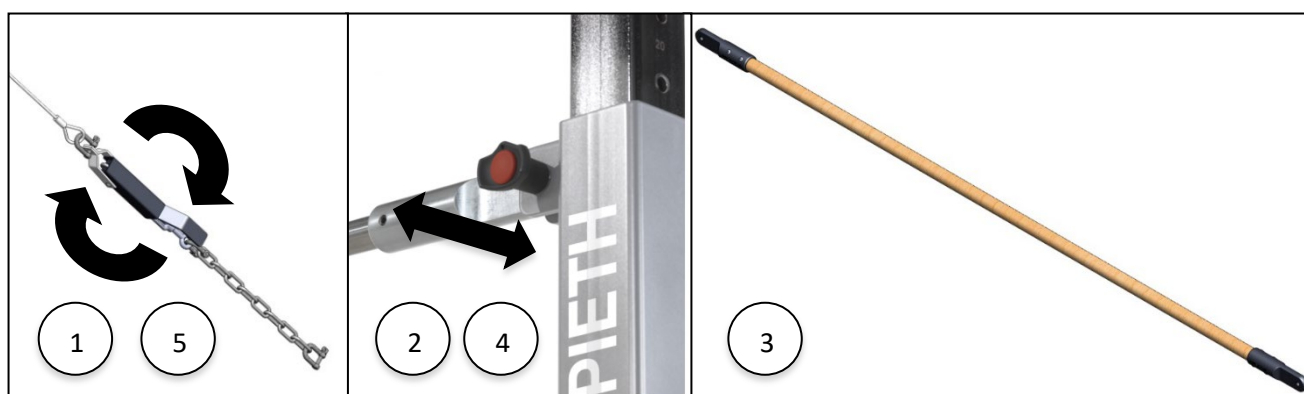
- 3) Accrocher les manilles sur les pièces situées en haut des poteaux chromés. (Bloquer les manilles avec une clé).
- 4) Installer le porte-mains souhaité. (barre fixe ou barres asymétriques).
- 5) Relever l'agrès et placer le à l'endroit souhaité. **(3 personnes sont nécessaires)**
- 6) Fixer les câbleries aux ancrages et régler votre barre en vissant les tendeurs lanternes. Vérifier la verticalité des poteaux avec un niveau à bulles.
- 7) Serrer le tendeur rapide afin de mettre en tension les câbles.

Réglage du porte-mains en hauteur



- 1) Ouvrir le tendeur rapide.
- 2) Dévisser la molette d'un quart de tour et tirer en arrière.
- 3) Maintenir la molette tiré et monter ou descendre le coulisseau pour régler la hauteur du porte mains.
- 4) Visser la molette une fois que vous êtes cranté dans le poteau.
- 5) Vérifier que le témoin rouge de la molette est bien rentré avant de fermer le tendeur rapide.

Remplacement du porte-mains



- 1) Ouvrir le tendeur rapide.
- 2) Retirer le quick Snap en maintenant le porte mains. **(Deux personnes minimum)**
- 3) Remplacer le porte mains.
- 4) Remettre le quick Snap.
- 5) Fermer le tendeur rapide.

## MAINTENANCE

Vérification d'usage	Vérification de maintenance
<p>Avant chaque utilisation :</p> <ul style="list-style-type: none"> <li>- Inspection visuelle de tous les organes d'accrochage</li> <li>- Vérification de tous les éléments de serrage</li> <li>- Vérification manuelle de la stabilité de l'agrès</li> <li>- Vérification de la géométrie de l'agrès</li> <li>- Vérification des zones de réception.</li> </ul>	<ul style="list-style-type: none"> <li>- Vérification du système d'ancrage au sol</li> <li>- Vérification des organes d'accrochage et de serrage de l'agrès</li> <li>- Inspection des pièces d'usure</li> <li>- Réglage de la géométrie de l'agrès</li> <li>- Test des réglages dimensionnels</li> <li>- Vérification des zones de réception.</li> </ul>
<ul style="list-style-type: none"> <li>- Ne jamais nettoyer le porte-main avec de l'eau ou un autre liquide qui pourrait le détériorer</li> <li>- Interdiction d'utiliser un abrasif.</li> </ul> <p>En cas de doute sur la fiabilité de l'agrès, nous vous conseillons d'en interdire l'accès systématiquement et d'avertir le service de maintenance.</p>	<p>Nous vous conseillons de faire vérifier et régler votre agrès une fois par an, au minimum, par une société agréée par le fabricant. Dans le cas d'une utilisation soutenue nous vous préconisons une vérification et un réglage de l'agrès deux fois par an.</p>

## GARANTIE

Le matériel désigné ci-dessus est garanti contre tous vices de fabrication pour une durée de 2 ans dans le cadre d'une utilisation normale. Sont exclus de cette garantie, les matériels qui font l'objet d'une mauvaise utilisation, de démontages fréquents ou qui ne sont pas démontés, remontés et entretenus régulièrement, selon la notice constructeur, par des techniciens agréés par le fabricant.

Cette garantie est limitée à la remise en état chez le fabricant ou sur site, à nos frais, dans les délais les plus brefs, de tout matériel constaté défectueux, sans qu'il puisse être demandé aucune indemnité et quelle qu'en soit la raison. Toutes autres garanties explicites ou implicites sont exclues. Sont exclues de la garantie toutes les pièces d'usures.

Les pièces détachées nécessaires à la maintenance éventuelle seront disponibles auprès du fabricant durant une période minimale de 10 ans.